

**SAUVEZ DES VIES  
RESTEZ  
CHEZ VOUS**

Nancy, le 30 avril 2020

## **CORONAVIRUS COVID 19 EN GRAND EST : POINT EPIDEMIOLOGIQUE HEBDOMADAIRE DU 29 AVRIL DE SANTE PUBLIQUE FRANCE**

**Santé publique France, en collaboration avec ses partenaires (ARS Grand Est, centres hospitaliers universitaires et généraux, associations SOS Médecins, médecins du réseau Sentinelles, laboratoires de biologie médicale hospitaliers et de ville et sociétés savantes), publie aujourd'hui son quatrième point détaillé sur l'épidémie covid-19 au niveau régional et départemental en Grand Est. Le document est joint à ce communiqué de presse.**

En semaine 17 (20-26 avril), l'épidémie de Covid-19 continue de ralentir sur un rythme lent dans le Grand Est.

Le nombre de consultations pour suspicion de Covid-19 des cinq associations SOS Médecins, ainsi que le nombre des passages aux urgences pour suspicion de Covid-19 poursuivent leur baisse. Les nouvelles hospitalisations et les nouvelles admissions en réanimation et en soins intensifs pour Covid-19 sont également en recul pour la troisième semaine consécutive ce qui desserre la pression sur le système de soins.

Toutefois, l'activité en lien avec le Covid-19 des structures d'urgence reste soutenue : elle est encore 1,2 fois supérieure à l'activité liée à la grippe saisonnière observée lors de la semaine du pic durant l'hiver 2019-2020. Elle est surtout encore supérieure à celle enregistrée en semaine 11-2020 (09-15 mars), c'est-à-dire juste avant la mise en place du confinement général.

Il convient donc de ne céder à aucun relâchement dans le strict respect du confinement qui se poursuit jusqu'au 11 mai, et dans l'application des mesures de distanciation physique et des gestes barrière.

A ce stade de l'épidémie, 2 799 patients hospitalisés pour Covid-19 sont décédés dans les établissements sanitaires de la région, 1 451 résidents sont décédés en établissements médicalisés et non médicalisés pour personnes âgées (hors résidents décédés à l'hôpital) et 21 résidents dans les autres établissements sociaux et médico-sociaux. En semaine 16-2020, on observe toujours une surmortalité d'au moins + 42 % au niveau régional par rapport à la même période des années précédentes. Celle-ci est néanmoins en recul pour la deuxième semaine consécutive et 3 départements (les Ardennes, la Meuse et la Haute-Marne) ne présentent plus d'excès de mortalité.

L'analyse de la dynamique des décès observés dans les établissements hospitaliers montre que la région Grand Est est une des plus touchées et bien au-delà de ce qui était attendu par rapport à la dynamique observée en Chine en début d'année.

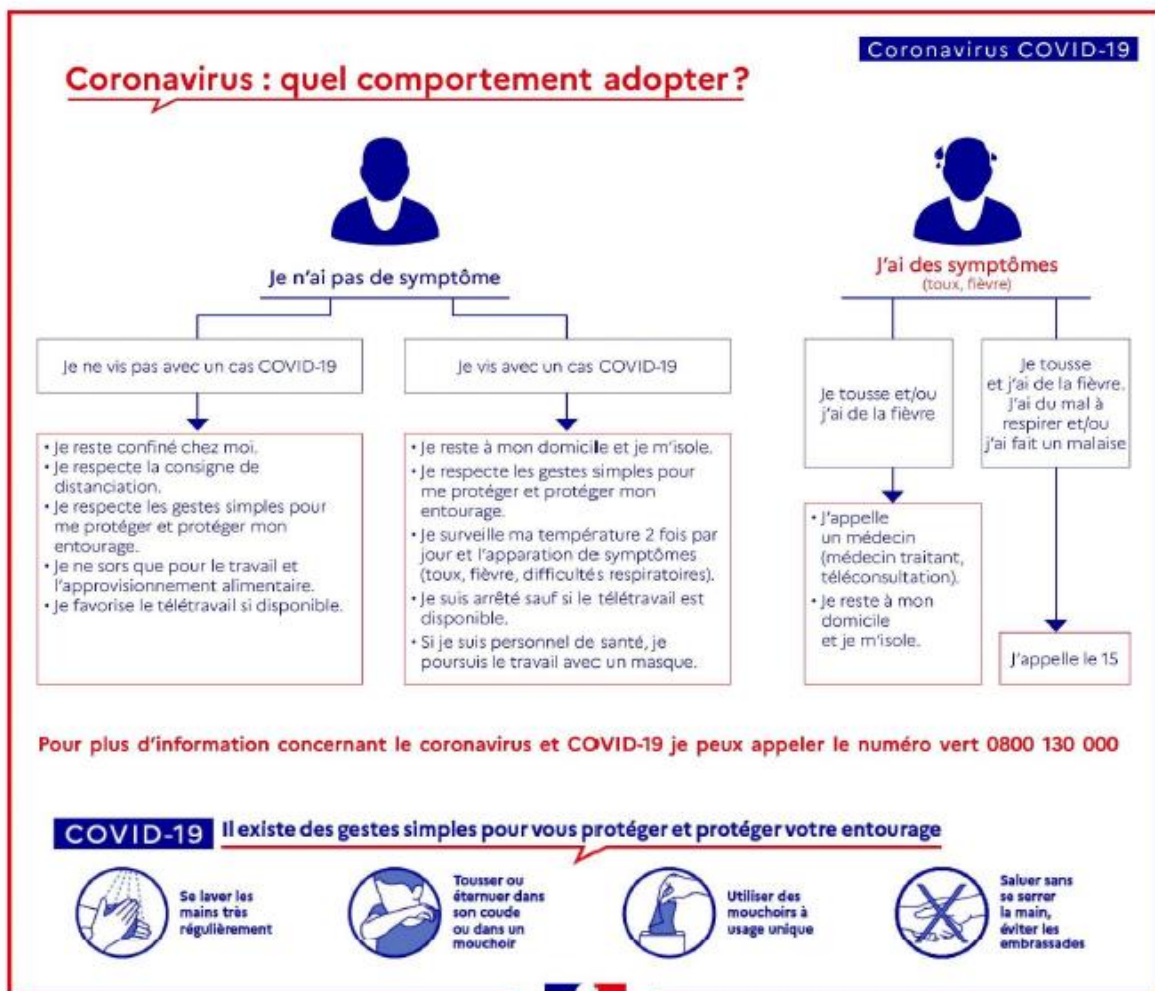
Ce Point Epidémio, en complément du tableau de bord publié par l'ARS Grand Est avec la contribution de Santé publique France, fait un point détaillé sur l'épidémie au niveau régional et départemental en Grand Est.

Depuis le début de l'épidémie de Covid-19, Santé publique France a mis en place avec ses partenaires un dispositif de surveillance épidémiologique couvrant :

- La médecine de ville (associations SOS Médecins, médecins du réseau Sentinelles et laboratoires de biologie médicale)
- Les établissements sociaux et médico-sociaux, dont les établissements médicalisés et non médicalisés pour personnes âgées
- Les établissements sanitaires (passages aux urgences, hospitalisations, admissions en réanimation et soins intensifs et retours à domicile)
- La mortalité dans les établissements sanitaires, dans les établissements sociaux et médico-sociaux et en population générale à partir des certificats de décès des services d'état civil.

Dans le contexte de l'épidémie de Covid-19, les missions de Santé publique France en région sont de coordonner la surveillance épidémiologique, d'analyser les données des différents acteurs de sa prise en charge et d'apporter une expertise épidémiologique aux ARS pour l'aide à la décision.

**RESTONS TOUJOURS VIGILANTS :  
CONTINUONS À RESPECTER LE CONFINEMENT**



L'action de tous est indispensable pour continuer à freiner la propagation du virus. Pour espérer maintenir cette tendance à la stabilisation des entrées en réanimation, la préfecture de région Grand Est et l'ARS rappellent qu'il faut absolument continuer à observer le respect du confinement et des mesures barrières.

- Rester chez soi,
- Limiter ses déplacements (travail, course, rendez-vous médicaux) et les contacts,
- Appliquer les **gestes barrières** qui permettent de freiner l'épidémie :
  - Se laver très régulièrement les mains avec du savon ou utiliser une solution hydro alcoolique,
  - Tousser ou éternuer dans son coude ou dans un mouchoir,
  - Utiliser un mouchoir à usage unique et le jeter immédiatement,
  - Saluer sans se serrer la main et éviter les embrassades,
  - DEMEURER À AU MOINS UN METRE D'AUTRUI.

Vous avez des symptômes (toux, fièvre) qui vous font penser au Covid-19 : restez à domicile, évitez les contacts, appelez un médecin et ne vous rendez pas à son cabinet, au laboratoire ou aux urgences. Vous pouvez également bénéficier d'une téléconsultation.

Si les symptômes s'aggravent avec des difficultés respiratoires et des signes d'étouffement, appelez le SAMU-Centre 15.

Pour toute autre situation et information générale : appelez le numéro vert national au **0 800 130 000** qui vous indiquera la conduite à tenir.

Vous retrouverez plus d'informations sur les sites internet du [Gouvernement](#) du [Ministère des Solidarités et de la Santé](#) et de [Santé publique France](#).

### Contacts presse

ARS Grand Est : [ars-grandest-presse@ars.sante.fr](mailto:ars-grandest-presse@ars.sante.fr)

Préfecture de la région Grand Est : [aurelie.contrecivile@bas-rhin.gouv.fr](mailto:aurelie.contrecivile@bas-rhin.gouv.fr)