



## LES INITIATIVES DES MEMBRES

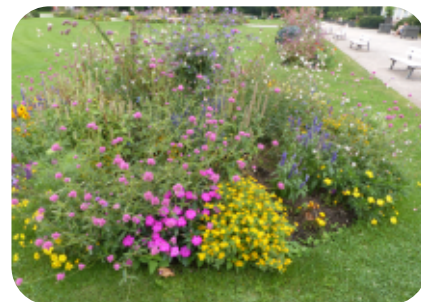
Des espaces fleuris au Parc de l'Orangerie !



### DES NOUVELLES DU CLUB

Le Club compte 182 membres personnes morales (collectivités, associations, collectifs de personnes ou entreprises) situés ou intervenant sur le territoire de l'EMS.

Le blog du Club à partager !



### Au programme de ce mois

Des nouvelles du Club .....	page 1
Les initiatives des membres ....	page 1
Infos, côté jardin .....	page 2
- Le jardin en Septembre	
Une maladie, un ravageur .....	page 7
- L'Entomosporiose du Cognassier	
Plus d'infos! .....	page 8
- Campagnol et Hamster	
Relais les annonces .....	page 10





# INFOS, CÔTÉ JARDIN

## Le jardin en Septembre

### Les arbres, arbustes et arbrisseaux



La taille des arbres et des arbustes à feuilles ou à floraison estivale fournit des déchets verts, véritables ressources pour le jardin.

Le broyage au broyeur des déchets de taille de moins de 7 cm de diamètre et de feuillus (hors conifères) fournit le fameux BRF (Bois Rameal Fragmenté). Très rapidement, il doit être mis en surface (paillis) ou incorporé dans les 10 premiers cm du sol pour profiter de son effet bénéfique sur la structure du sol et sur la reconstitution de son stock d'humus.

Le déchiquetage fait à la tondeuse thermique ou à la cisaille est très grossier. Il est très efficace comme paillis au potager ou aux pieds des arbustes.

Les déchets de taille peuvent être mis en tas dans un endroit tranquille du verger; il constituera un refuge idéal pour la faune auxiliaire du jardinier (hérisson, ...).

Les déchets de taille des conifères sont incorporés aux précédents s'ils ne dépassent pas 20 à 25% de la masse totale. Uniques, ils sont apportés en déchetterie pour y être valorisés.

La taille d'élagage des arbres de haut jet, isolés, en bosquets ou en ligne, attendra après la chute des feuilles. Suite aux coups de chaud de fin août, les feuilles commencent à chuter; elles servent de paillis au potager!

### Les arbres fruitiers et les petits-fruits

Les quetsches, les dernières mirabelles, les pêches de vigne et les reines-claude sont en pleine cueillette. S'il reste des fruits sur les arbres, il est conseillé de secouer les branches pour éviter leur évolution en fruits momifiés qui sont infestés de maladies.

Fin septembre, les récoltes de poires et de pommes de conservation commencent vraiment. Comme l'échelle est posée sur l'arbre, il faut profiter de cette période pour éliminer les branches malades ou sèches.

Que ce soient les fruits à pépins ou à noyau, la charge est inégale avec une tendance affirmée: une très faible récolte mais de qualité et à fort calibre.

Malgré le manque de fruits, les expositions fruitières commencent ce mois de septembre!



Du côté des petits-fruits, les rameaux des ronces avec ou sans épines ayant produit sont éliminés. Les nouveaux sont palissés sur les fils libres pour les protéger de la tondeuse ou d'autres travaux d'entretien du jardin. Les framboisiers remontants produiront jusqu'aux gelées. Le bouturage des autres petits fruits (groseille, cassis, casseille, ...) se fera en octobre et en novembre. Les fraisiers (plantes mères) ayant émis de très nombreux stolons vont permettre en septembre de créer de nouvelles planches de fraisiers (plantes filles) ou de regarnir les anciennes. Toutefois, il est conseillé de renouveler les planches tous les 4 ans. Une plantation en ce mois permet des récoltes de l'année suivante. Les fraisiers sont à planter dans un endroit ensoleillé. Le jardinier incorpore au sol du compost mûr en le griffant, puis dépose un paillis de feuilles mortes (premières chutes estivales) mélangées avec des aiguilles de pin ou de sapin. Ce type de paillis limite l'attaque des limaces. Les fraisiers sont plantés tous les 40 cm en quinconce. Les chutes de feuilles et d'aiguilles à venir permettront de compléter le paillis. Comme le jardinier est prudent, il met en réserve quelques fraisiers en godet en les enterrant pour éviter tout dessèchement des pieds; de fortes chaleurs et l'absence de pluie sont toujours possibles en ce mois.

Comme tous les ans, il est proposé au jardinier de suivre mois après mois les travaux au potager à partir de plusieurs espaces théoriques. Le choix des légumes ou des légumes-fruits suit une logique gastronomique. Une nouveauté pour 2016! L'espace "Soupe de courges" arrive sur la table des jardins. Il a les mêmes caractéristiques que l'espace Ratatouille; il peut d'ailleurs s'y substituer.

- L'espace « Ratatouille »: tomates, poivrons, aubergines, courgettes, plantes aromatiques, ails, oignons et échalotes.
- L'espace « Potée » : carottes, poireaux, céleris, panais, navets, choux + concombres, cornichons, crosnes, topinambours pour donner du volume.
- L'espace « Plat gros volumes »: pommes de terre, haricots verts nains et à rames, petits-pois nains et à rames et fèves.
- L'espace "Soupe de courges": toute la famille des Cucurbitacées sauf courgettes et concombres.
- Les salades et les radis occupent les parties vides des espaces.

### Que faire en septembre ?

Fin août a été très chaud et sec; début septembre n'est pas mieux!

#### Espace "Ratatouille" ou "Soupe de Courges"

Sur la parcelle occupée par l'ail, l'oignon ou l'échalote, le jardinier à couvert en août le sol d'un léger paillis (broyat de tonte, tonte de gazon, ...) et le laisse sécher. Puis il a planté les salades d'hiver ou a semé d'autres légumes d'hiver comme les radis ou la mâche. Il peut encore faire ces semis et plantation en septembre. Sinon un engrais vert peut être semé (moutarde blanche, ...) pour protéger le sol et surtout favoriser la forte activité de ses organismes vivants.



Les tomates offrent encore des récoltes abondantes. Les températures hautes les protègent des attaques de mildiou. Cette année, les jardiniers récoltent les fruits plus tardivement qu'en 2015.



Les récoltes des poivrons et des aubergines se poursuivent jusqu'aux premiers grands froids.

Les courgettes commencent à s'essouffler. Les feuilles contaminées par l'oidium (feutrage blanc) sont coupées et compostées à chaud avec des tontes de gazon ou déposées dans un autre espace du jardin. Quelques courgettes sont encore attendues sur les pieds plantés tardivement, d'où l'intérêt d'en semer encore en juin ! Les autres courges comme la Longue de Nice peuvent remplacer les courgettes dans les fameuses ratatouilles.

Fin septembre, les plantes aromatiques peuvent être divisées ou bouturées comme le thym ou la sauge. Le sol humide et chaud favorise leur enracinement.



Concernant l'espace "Soupe de courges" qui répond aux mêmes exigences que l'espace "Ratatouille", les courges, les potirons ou les citrouilles ont encore un mois de développement.





## Espace "Potée"

Les légumes-racines demandent des arrosages et du paillis en surface. Les **celeris raves** grossissent. Les feuilles de la base sont arrachées et servent de paillis odorant pour les poireaux. Les **plus grosses carottes** sont arrachées. Leurs fanes servent aussi de paillis odorant entre les poireaux. Les **panais** (quand ils ont germés au printemps!) prennent du volume et s'enfoncent puissamment!

Les **concombres** produisent beaucoup moins et la plupart sont attaqués par l'oidium. Le développement ce champignon est limité en arrachant les feuilles contaminées ou suspectes. Attention les pieds de concombres sont très sensibles aux coups de chaud et à la sécheresse.

Les **choux** sont paillés en continu pour optimiser les pluies ou les arrosages. Les choux-fleurs ou les brocolis ont besoin d'eau en continu. Les **choux-raves** ou les **rutabagas** grossissent.

Comme toujours, les espaces libres sont plantés de **salades d'hiver** ou de **mâche**. Ils peuvent être paillés par les feuilles qui tombent suite à la sécheresse ou par un déchiqueté de tailles d'arbustes.



## Espace "Plat gros volumes"

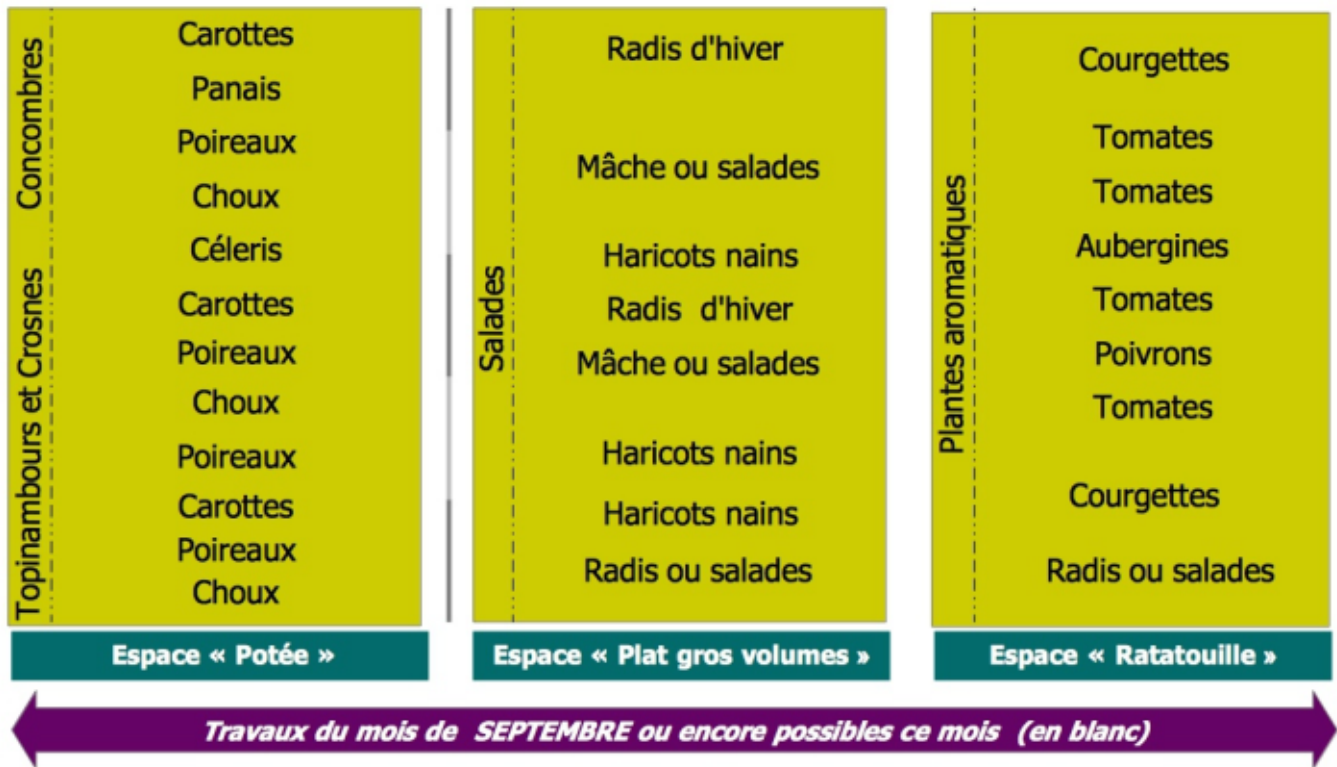
Les parcelles libérées des pommes de terre sont plantées de **salades**, **chicorees** ou **laitues**, ou semées de **radis roses** ou d'hiver (**noirs**, **blancs**, **violet**, ...) ou de **navets jaunes**. Avant la plantation de salades, il est préférable de déposer un paillis de gazon frais de 1 cm (plantation après 4 jours, le temps du dessèchement) ou un paillis de gazon desséché (plantation immédiate). Pour les semis de radis ou de navets, le paillis peut être déposé après,



mais en fine couche. Il peut l'être avant; le jardinier sème alors les graines dans un sillon qui écarte le paillis. Il faudra penser à éclaircir et à désherber après la levée pour faciliter l'accroissement des légumes.

Les **haricots verts nains** semés en juillet produisent en septembre. Les pieds ayant produit sont rabattus à la cisaille à haie. Le feuillage et les tiges servent de paillis. Les racines laissées en terre structurent le sol et les nodosités riches en azote le fertilisent. Le jardinier égalise les buttes à la griffe à 3 ou 4 dents, puis peut repiquer les salades. Bien entendu, il peut aussi arracher les pieds puis les broyer sur place pour servir comme paillis ou déchets à composter. Le semis de haricots verts est terminé pour 2016!

Les **haricots verts à rames** sont en pleine production. Les uns sont à récolter jeunes, les autres le sont plus tardivement car ils sont à écosser. La reproduction des haricots est de l'auto-reproduction, c'est pourquoi il est possible de les récolter secs puis les ressemer l'année suivante. Les caractéristiques des variétés sont conservées!



## La pelouse

En ce début de septembre, les pelouses sont un peu sèches. Pas de souci, elles reverdiront avec les premières pluies.

Septembre et octobre sont des mois propices à la création d'espaces enherbés. Le sol est chaud et les graminées poussent tant que les températures ne sont pas trop basses.

### Comment faire pour créer une pelouse écologique?

Une telle pelouse doit avoir une croissance lente mais régulière, ce qui lui permet de garder un aspect vert toute l'année, de conférer une résistance à la sécheresse, au froid et à l'humidité. Pour l'entretenir, le jardinier fait appel à des techniques alternatives aux pesticides et aux engrais de synthèse. La hauteur de coupe est supérieure à 6 cm.

Une pelouse est toujours composée d'un mélange de semences sélectionnées qui répond de façon optimale à l'usage que les jardiniers souhaitent faire de leur espace engazonné.

#### 1- Préparation du sol pour semer

Après avoir débroussaillé si nécessaire, il faut décompacter le sol à la grelinette (sol limoneux ou sableux).

Puis, griffez pour débarrasser le sol des cailloux et des racines. Enfin, ratissez pour obtenir un lit de semences propre à accueillir les graines de gazon.

#### 2- Semis de gazon

Il faut compter 3 à 4 kg de semences pour une surface de 100 m<sup>2</sup> de pelouse.

Afin de répartir au mieux les graines, segmentez la surface à couvrir en carrés. Il suffit ensuite de diviser le volume de graines en fonction du nombre de carrés. Vous associez ensuite le mélange de graines à du sable fin et sec (trois fois le volume de sable par rapport au volume de graines).

#### C'est parti !

- Mélangez dans un seau avec du sable,
- Brassez en permanence pendant le semis,
- Croisez plusieurs fois votre semis,
- Recouvrez légèrement les graines en passant un léger coup de râteau,
- Passez le rouleau pour mettre les graines en contact avec le sol,
- Arrosez en pluie fine et maintenir humide jusqu'à la levée,
- Passez le rouleau lorsque le gazon fait 5 à 6 cm, par sol humide mais non détrempée, pour aider l'implantation en favorisant la multiplication des racines (tallage),
- Effectuez la première tonte lorsque le gazon fait 8 cm sans tondre trop court,
- Passez le rouleau pour refixer au sol le jeune gazon,
- Arrosez.



## Les massifs de plantes ou de fleurs

Le jardinier profite de la luxuriance de ses massifs de plantes ou de fleurs annuelles jusqu'en novembre. Il peut récupérer leurs graines en sachant que de nombreuses plantes horticoles produisent des semences infertiles. Il peut aussi récupérer des graines dans la nature sur les plantes sauvages les plus communes comme par exemple le

coquelicot ou la vipérine. Avant de les semer ce mois, il "gratouille" le sol avec une griffe. En privilégiant ce type de flore, il améliore aussi la biodiversité animale de son jardin. Attention, il est interdit de prélever dans la nature; privilégiez les terrains vagues; les friches citadines, les bords de chemins ou de routes, ou les parcelles de vos amis.

## L'aire de compostage

C'est comme d'habitude! Pensez toujours à privilégier la technique du paillage avec les déchets verts très nombreux (taille d'arbustes, premières feuilles mortes, ...). Les biodéchets du potager (fanés, ..) sont laissés sur place réduits grossièrement à la cisaille à



haie. Si vous les "ressentez" malades, déposez les dans un autre espace du jardin ou compostez les avec les biodéchets de la cuisine. Vous pouvez rajouter des feuilles mortes ou du broyat (proportion d'un tiers) pour aérer l'ensemble et favoriser une montée en température raisonnée.

## Comment gérer son jardin avec la Lune !

Même si le jardinier n'y croit pas, travailler avec la lune lui permet de disposer d'un planning de semis, de plantation ou de travaux au jardin. De toute façon, il privilégiera toujours les conditions extérieures: sol ressuyé et conditions climatiques adaptées.

### Passage de la Lune devant les constellations

	Septembre 2016	Octobre 2016
Jours "Feuilles"	8, 9, 17, 18, 19, 25, 26	6, 7, 14, 15, 16, 23
Jours "Fruits"	1, 2, 10, 11, 12, 20, 27, 28, 29	8, 9, 17, 24, 25, 26
Jours "Racines"	3, 4, 5, 13, 14, 21, 22, 23, 30	1, 2, 10, 11, 18, 19, 20, 27, 28, 29, 30
Jours "Fleurs"	6, 7, 15, 16, 24	3, 4, 5, 12, 13, 21, 22, 31

### Trajectoire de la Lune

Lune descendante  
du 1 au 10 septembre, du 24 septembre  
au 7 octobre et du 21 au 30 octobre

Lune ascendante  
du 11 au 23 septembre,  
du 8 au 20 octobre et le 31 octobre

## Quelques explications!

Passage de la Lune devant les constellations: Lorsque la Lune pénètre dans un signe zodiacal, elle active l'élément concerné: Feu, Terre, Air ou Eau. La période est favorable pour planter, cultiver et récolter les plantes concernées par tel ou tel élément; elle conditionne ainsi un jour "feuilles", "fruits", "racines" ou "fleurs".

- Jours "Fruits": Aubergine, cucurbitacées (courge, courgette, potiron, melon, concombre, ...), fève, fraisier, haricot, maïs, piment, pois, tomate et céréales.
- Jours "Racines": Ail, betterave, carotte, céleri-rave, cerfeuil tubéreux, crosne, échalote, endive (semis), navet, oignon, panais, persil tubéreux, pomme de terre, radis, salsifis, rutabaga, scorsonère, topinambour, engrais verts.
- Jours "Fleurs": Plantes mellifères, plantes aromatiques dont on récolte les fleurs, fleurs ornementales, chou-fleur, chou-brocoli, chou-romanesco,...
- Jours "Feuilles": Plantes aromatiques, arroche, artichaut, asperge, blette, cardon, céleri-branché, chicorée, chou de Bruxelles, chou frisé, chou pommé ou non, cresson, endive (forçage), épinard, fenouil, laitue, mâche, oseille, pissenlit, poireau, poirée, pourpier, rhubarbe, roquette, tétragone.

Trajectoire de la Lune: La Lune se déplace de sa position la plus basse vers la plus haute, ce qui correspond à la hauteur apparente de son orbite par rapport à l'horizon (cycles de 13 jours).

- Lune descendante: Période favorable à l'activité racinaire DONC à la plantation, (arbres, légumes, ...), à l'éclaircissage, au repiquage, au marcottage, bouturage, à la division, au rempotage, à la récolte des légumes racines, à la coupe du bois, à la tonte, à l'élagage, à la taille, au buttage, au paillage, au travail du sol et à sa fertilisation, et au traitement.
- Lune ascendante: Période favorable à la montée de sève dans les parties aériennes de la plante DONC au semis, à la récolte des légumes-feuilles et des légumes-fruits, au prélèvement des greffons et au greffage.

# UNE MALADIE, UN RAVAGEUR !

## L'Entomosporiose du Cognassier

Des petites taches rondes brun à rouge sur les feuilles les plus jeunes, avec des croûtes caractéristiques, sont le premier symptôme de la maladie. Avec le développement de la maladie, les taches peuvent se réunir pour couvrir une large partie du feuillage.

Sur les feuilles plus âgées, les taches sont brunes avec un centre gris nécrotique, et une marge caractéristique brun à rouge sombre. De petites zones noires produisant des spores sont souvent observées au centre des taches.

Les pétioles des feuilles sont également attaqués, de même que les jeunes branches, en particulier en conditions fraîches et humides. La maladie entraîne la chute prématurée du feuillage.

### Biologie

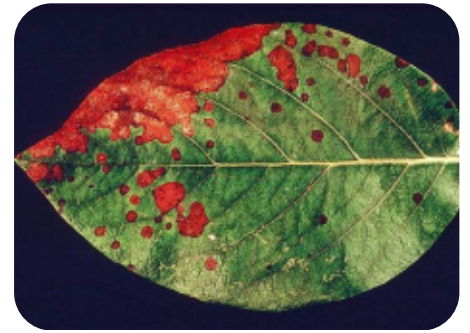
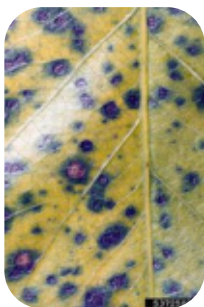
Les taches présentes sur les feuilles sont la première source de contamination. Les feuilles tombées au sol sont largement responsables des contaminations primaires et présentent un risque moindre pour la dissémination ultérieure de la maladie.

De grandes quantités de spores sont produites pendant les périodes humides à partir du centre des taches, à la fin de l'hiver et pendant presque toute l'année, à l'exception des périodes les plus chaudes et sèches de l'été.

Les spores sont dispersées sur le feuillage sain par le vent et par les pluies. Les taches apparaissent 10 à 14 jours après l'infection.

### Moyens de lutte

- Respecter les distances de plantation entre les arbres fruitiers et l'espace entre les arbres et les plantations proches non fruitières,
- Lors de la taille de fructification, aérer le centre des arbres,
- Désinfecter les outils entre les tailles pour ne pas transporter le champignon d'une branche à l'autre.
- Enlever sur les arbres les feuilles atteintes,
- Ramasser les feuilles attaquées tombées et s'en servir comme paillage au potager.
- Au débourrement, pulvériser avec un produit à base de cuivre.



### Les mois précédents ...

Oct 2015	La Schlérotriose des Laitues
Nov 2015	La Tavelure du Pommier
Déc 2015	Le Balanin des Noisettes
Jan 2016	La Pyrale du Buis
Fév 2016	La Mouche du Navet
Mar 2016	La Hernie du Chou
Avr 2016	Le Puceron noir du Cerisier
Mai 2016	La Fumagine
Jun 2016	La Psylle du Poirier
Jul 2016	Les Mineuses
Aou 2016	La Cochenille du Fusain



Extraits de textes et photos : <http://www.jardiner-autrement.fr>

# PLUS D'INFOS SUR !

## Le Grand hamster et le Campagnol terrestre

Tous deux mammifères de l'ordre des rongeurs, le Grand hamster (*Cricetus cricetus*) et le Campagnol terrestre (*Arvicola scherman*) sont parfois confondus dans les jardins ou les vergers. Cependant, de par les différences concernant leur milieu de vie et leur aire de répartition, entre autres, il semble important de lever cette confusion !

Le Campagnol terrestre, aussi appelé « rat taupier » et dont le nom vernaculaire exact est désormais Campagnol fouisseur, est largement répandu sur le territoire alsacien.

Le Grand hamster, aussi dénommé Hamster

commun ou « marmotte de Strasbourg », est quant à lui menacé d'extinction. Son aire de répartition actuelle est restreinte et se situe à l'ouest et au nord de Strasbourg, de Brumath à Obernai, et à la limite entre les départements du Haut-Rhin et du Bas-Rhin, à Elsenheim, Grussenheim et Jepsheim. De plus, ce dernier est essentiellement présent au sein de grandes cultures pluriannuelles.

Le tableau ci-dessous dresse une comparaison de quelques critères morphologiques, biologiques et écologiques de ces deux espèces.

Campagnol terrestre (*Arvicola scherman*)  
(désormais appelé Campagnol fouisseur)



Taille (tête+corps): 12,5 à 20 cm

Pelage: Brun

Milieu de vie: Principalement les prairies sèches à semi-humides de plaine à moyenne montagne. Peut se trouver au sein de potagers et de vergers, plus rarement au centre de grandes cultures

Alimentation: Parties souterraines (racines, tubercules, bulbes) et vertes des plantes

Période d'activité: Phases d'activité nocturne et diurne. Les indices de présence de l'espèce (taupinières) peuvent être observés tout au long de l'année, cependant un pic d'activité semble avoir lieu en mars et avril

Statut de protection: Espèce non protégée. Ne figure pas dans la liste des espèces pouvant être classées nuisibles en Alsace

Grand hamster (*Cricetus cricetus*)



Taille (tête+corps): 20 à 27 cm

Pelage: Ventre noir, dos roux, taches blanches sur le museau, les joues et les flancs

Milieu de vie: Cultures sur sols stables et non inondables, constitués de loess ou d'argile sur une épaisseur minimale d'1m

Alimentation: Végétaux (80%) cultivés et sauvages et petits animaux (20%). Préférence pour les tiges, feuilles ou graines de céréales et de légumineuses

Période d'activité: Crépusculaire et nocturne. Hiberne dans son terrier d'octobre à mars

Statut de protection: Espèce protégée



Ces deux espèces peuvent également être distinguées par leurs terriers !

Le Grand hamster dispose du terrier le plus grand et le plus spacieux de tous les rongeurs champêtres. Il peut atteindre 2 m de profondeur et compte généralement 2 types de galeries : les galeries obliques présentant le plus souvent un important déblai de terre disposé à la base de la galerie, et des galeries de fuite verticales et sans déblai. Le diamètre des galeries peut varier de 6 à 9 cm et atteindre des profondeurs de 40 cm à 1,5 m. Les différentes entrées du terrier sont séparées au minimum de 30 cm et peuvent être distantes jusqu'à 2 à 3 m. Le Grand hamster ne creuse son terrier en Alsace que dans les cultures de céréales à paille d'hiver, de maïs, de légumineuses mais aussi de betteraves, de pommes de terre, de choux etc.



Le terrier du Campagnol terrestre est régulièrement confondu avec celui de la Taupe d'Europe, pour les monticules de terre, appelés taupinières, pouvant être présents à l'entrée des galeries. Contrairement à la Taupe d'Europe dont l'entrée de la galerie est positionnée au centre de la taupinière, celle du Campagnol terrestre est située sur le côté. Le diamètre des galeries est sensiblement proche de celles du Grand hamster, mais leur inclinaison est différente. En effet, là où les galeries du Grand hamster sont verticales ou obliques, celles du Campagnol terrestre sont inclinées à 45° avant de partir à l'horizontale. De plus, la disposition des monticules de terre, lorsqu'ils sont présents, est irrégulière et peuvent être accolés les uns aux autres (ce qui n'est jamais le cas chez le Grand hamster et chez la Taupe les monticules sont généralement alignés et espacés les uns des autres de façon régulière).



Pour toute information sur ces espèces, contacter le GEPMA: [contact@gepma.org](mailto:contact@gepma.org) ou 03 88 22 53 51

Fanny DENS / Volontaire en Service civique au GEPMA

# RELAIS, LES ANNONCES EN SEPTEMBRE 2016

## Vous souhaitez passer une annonce!

Elle peut concerner:

- Le matériel de jardin ou d'espaces verts: don, échange, location gratuite, recherche ou vente (à petits prix),
- Les compétences techniques: proposition ou recherche (cours de taille, expertise, ...),
- Les offres ou les recherches d'emploi sur les thématiques des espaces verts, de la nature ou de l'environnement, de l'agriculture, de la vente (jardinerie, pépinière, ...) ou en lien avec les structures dont les compétences appartiennent aux mêmes thématiques.

Attention, ces annonces ne sont pas des offres commerciales.

Merci de les communiquer à l'animateur du Club [clubrelaisjardinetcompostage@gmail.com](mailto:clubrelaisjardinetcompostage@gmail.com)

FFP

La Fédération Française du Paysage propose des emplois sur <http://www.f-f-p.org/fr/emploi/>

Eurométropole  
de Strasbourg  
et Strasbourg

Accompagne à la création de site de compostage collectif sur l'espace privé ou public au pied de votre immeuble ou dans votre quartier.

Contact : Jean-Louis AMANN, Direction de l'Environnement et des Services Publics Urbains  
[jean-louis.amann@strasbourg.eu](mailto:jean-louis.amann@strasbourg.eu) 33(0)3 68 98 50 00 Poste : 81497 06 71 59 18 15

La Ville de Strasbourg et l'Eurométropole de Strasbourg proposent régulièrement des offres de service civique déposées sur le site Service civique et auxquelles vous pouvez postuler directement si elles vous intéressent: [www.service-civique.gouv.fr/](http://www.service-civique.gouv.fr/)

Recherche chargé-e des études faune, flore et milieux / Direction des espaces publics et naturels / Espaces verts et de nature /technicien principal de 2ème classe à technicien principal de 1ère classe / Date limite de dépôt des candidatures: 04/09/16

Plus d'infos sur : [www.emploi.strasbourg.eu](http://www.emploi.strasbourg.eu)

Communes de  
l'Eurométropole  
sauf Strasbourg

Aucune offre au 03/09/16

Plus d'infos sur : [www.cap-territorial.fr](http://www.cap-territorial.fr)

Contact Club et Relais L'INFO

Eric Charton 06 02 38 18 12 [clubrelaisjardinetcompostage@gmail.com](mailto:clubrelaisjardinetcompostage@gmail.com)

<http://www.strasbourg.eu/ma-situation/association/club-jardiner-autrement-composter>

<http://clubrelaisjardinetcompostage.blogspot.com/>